

plattelandsonwikkeling in Oost-Vlaanderen

2023–2027



Inhoud

1. Plattelandsontwikkeling in Oost-Vlaanderen	3
Hoe werken we aan plattelandsontwikkeling in Oost-Vlaanderen?	3
Waar vinden we ‘platteland’ in Oost-Vlaanderen?	4
Wat zijn de waarden voor plattelandsbeleid in Oost-Vlaanderen?	5
Waarop zetten we de komende jaren in?	6
2. Leader: gebiedsgerichte plattelandsontwikkeling	9
2.1 LEADER: Wat is het? Hoe werkt het?	9
Hoe werken Europa, Vlaanderen en de Provincie Oost-Vlaanderen samen?	10
Wat is de meerwaarde van de financiële bijdrage vanuit de Provincie Oost-Vlaanderen?	10
Hoe zullen de LEADER-gebieden eruitzien in 2023–2027?	11
2.2 Richtlijnen bij het opstellen van Lokale Ontwikkelingsstrategieën en het beheer van LEADER-gebieden	15
Richtlijnen bij het opstellen van Lokale Ontwikkelingsstrategieën	16
Richtlijnen bij het beheer van de LEADER-gebieden	17
2.3 Inhoudelijke inspiratie: op welke thema’s wordt er ingezet?	18
Hoe kwam de inhoudelijke afbakening tot stand?	18
Thema 1 - Landschapskwaliteit en biodiversiteit	23
Thema 2 - Leefbare en levendige dorpen	33
Thema 3 - Innovatieve en duurzame lokale landbouwproductie & -afzet en valorisatie van biomassa-resten	44
Bronnen	48

1. Plattelandsontwikkeling in Oost-Vlaanderen

Deze kadernota omvat twee delen.

Hoofdstuk 1 beschrijft het plattelandsbeleid van de Provincie Oost-Vlaanderen en waarop de dienst Landbouw & Platteland in de periode 2023-2025 op zal inzetten.

Hoofdstuk 2 gaat specifiek over het LEADER-programma, dat een belangrijk onderdeel is van het plattelandsbeleid in Oost-Vlaanderen. Het programma is legislatuuroverschrijdend en loopt van 2023 tot en met 2027. Dit hoofdstuk is voor de Lokale Actiegroepen (LAG) om hen te helpen bij de voorbereiding van de nieuwe LEADER-periode.

HOE WERKEN WE AAN PLATTELANDSONTWIKKELING IN OOST-VLAANDEREN?

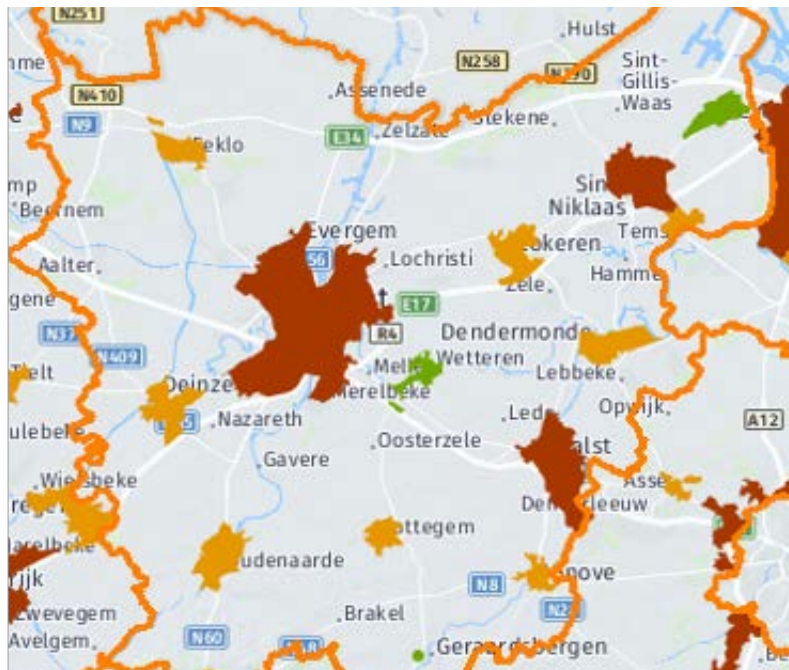
De Provincie Oost-Vlaanderen wil met haar beleid voor plattelandsontwikkeling (het plattelandsbeleid), de **(be)leefbaarheid van het platteland verhogen**. Het doel is om samen met belanghebbenden snel actiegerichte projecten op te starten om flexibel in te spelen op de uitdagingen van het platteland. Op lange termijn moet de balans tussen de stedelijke gebieden en het platteland in Oost-Vlaanderen in evenwicht blijven, om te voorkomen dat er zich, zoals in grote delen van Europa, een breuklijn aftekent tussen stad en platteland.

Om deze doelen te bereiken is het belangrijk dat lokale besturen en andere belangrijke actoren door de bril van het platteland naar belangrijke maatschappelijke uitdagingen en ontwikkelingen kijken en oplossingen op maat van het platteland te ontwerpen. Onze werking kan dus niet beperkt worden tot de typische plattelandsthema's zoals landschap, landbouw, enz.

WAAR VINDEN WE 'PLATTELAND' IN OOST-VLAANDEREN?

In het sterk versnipperde Vlaanderen is een eenduidige definitie van 'het platteland' onmogelijk. Naar gelang het onderwerp en het beleidsinstrument, gebruiken we verschillende definities in Oost-Vlaanderen:

1. In de meest ruime definitie van 'platteland' worden **enkel de centrumsteden Aalst, Gent en Sint-Niklaas** uitgesloten, inclusief deelgemeenten. Deze definitie komt voort uit de redenering dat centrumsteden door hun bijkomende financiering voldoende slagkracht hebben om ook hun deelgemeenten voldoende te ondersteunen.
2. De definitie van 'platteland' binnen de **LEADER-gebieden (2023 – 2027)** zijn **aaneensluitende gebieden met max. 350 inw/km² of max. 30% ruimtebeslag**.
3. Een laatste definitie, is gebaseerd op de **afbakening van de stedelijke gebieden in het Ruimtelijk Structuurplan Vlaanderen (2019)**. Alles buiten de stedelijke gebieden wordt dan als platteland beschouwd. Deze kaart houdt geen rekening met administratieve grenzen (figuur 1).



Figuur 1: Stedelijke gebieden in Oost-Vlaanderen Ruimtelijk Structuurplan Vlaanderen 2019.

WAT ZIJN DE WAARDEN VOOR PLATTELANDSBELEID IN OOST-VLAANDEREN?

Om kwalitatief in te spelen op de problemen en opportuniteiten van het platteland, gebruiken we steeds dezelfde waarden die het fundament vormen van het plattelandsbeleid in de Provincie Oost-Vlaanderen. De ene waarde is hier niet belangrijker dan de andere. De waarden komen grotendeels overeen met de werkwijze binnen de LEADER-methodiek.

✓ Gebiedsgerichte aanpak

Gebiedsgericht aanpak betekent dat de uitdagingen van een homogeen plattelandsgebied het uitgangspunt zijn, los van de beleidsdomeinen en administratieve grenzen waartoe deze uitdagingen behoren. Samen met de belanghebbenden van alle beleidsdomeinen in het plattelandsgebied bepalen we de prioriteiten en maken we afspraken over de aanpak van de uitdagingen.

✓ Samenwerking en participatie

Belangrijk is om telkens met alle belanghebbenden aan de slag te gaan en samen een actieve rol op te nemen bij het plannen en uitvoeren van projecten. De Provincie houdt de vinger aan de pols bij de belanghebbenden binnen Oost-Vlaanderen.

✓ Kwalitatieve, duurzame ontwikkeling

De belanghebbenden op het platteland kunnen voor verschillende trajecten een beroep doen op intensieve begeleiding van de Provincie Oost-Vlaanderen, zodat een hoge kwaliteit op lange termijn gewaarborgd is. Dit kan gaan om beleidsmatige ondersteuning, adviezen van de Kwaliteitskamer bij bouwprojecten, het gebruik van een geïntegreerd afwegingskader voor het versterken van dorpskernen en het vrijwaren van de open ruimte, etc...

✓ Toekomstgerichte innovatie

Om voorbereid te zijn op toekomstige uitdagingen is het belangrijk te monitoren welke ontwikkelingen en veranderingen verwacht kunnen worden. Om dat te doen, moet voor het plattelandsbeleid voortdurend trends in kaart worden gebracht en geïnterpreteerd. Beleid moet vooruitgang bepalen op korte, middellange en lange termijn. Die doelen moeten meetbaar zijn en op regelmatige basis worden herzien om continue verbetering mogelijk te maken. Op deze manier wordt voorkomen dat het plattelandsgebied verzandt in eenzelfde manier van functioneren.

WAAROP ZETTEN WE DE KOMEN JAREN IN?

1. Beleidsmatige ondersteuning voor lokale besturen: Hoe omgaan met dorpen/buurtten op het platteland?

1.1 Buurtenmonitor: Hoe tevreden zijn de inwoners in een bepaalde buurt op het platteland?

In tevredenheidsonderzoeken of klassieke bevragingen zijn de vragen vaak niet aangepast aan de plattelandscontext, worden te weinig plattelandsbewoners bevroegd om tot representatieve resultaten te komen of ontbreekt er een duidelijke interpretatie van de resultaten.

Met behulp van de buurtenmonitor kan de provinciale dienst Landbouw & Platteland samen met de cel Data & Analyse (POLIS) voor een gemeente inzicht geven in wat er leeft in buurten op het platteland en specifieke noden gedetailleerd in kaart brengen.

De buurtenmonitor past perfect binnen een gedetailleerde omgevingsanalyse van een gemeente of kan een startpunt zijn om heel gericht of projectmatig aan de slag te gaan in buurten.

Type beleidsinstrument: Tevredenheidsonderzoek als onderdeel van het Omgevingscontract¹

1.2 Dorpenloket: Hoe hou je als lokaal bestuur voeling met je dorpen?

Veel gemeenten hebben al participatieve initiatieven opgestart in het belang van 'het dorp'. Maar uit netwerkmomenten is duidelijk dat er tijdens de processen nood is aan bijkomende begeleiding op maat. Ongeacht het thema van het initiatief kunnen we helpen om het proces terug op de rails te zetten. Met het loket willen we antwoord bieden op vragen en noden over het participatieproces. Tegelijk gaan we de uitdaging aan om de participatietrajecten in gemeenten meer te ondersteunen, meer te uniformiseren en co-creatiever te maken. Zo kunnen we met de resultaten van de buurtenmonitor aan de slag met enkele uitgewerkte modeltrajecten.

Een lerend netwerk binnen het dorpenloket bevordert kennisdeling rond participatieve methodieken in dorpen.

Type beleidsinstrument: Advisering en begeleiding

¹ Alle 60 Oost-Vlaamse gemeenten sloten een omgevingscontract af met de Provincie. Via het omgevingscontract speelt de provincie in op lokale noden en zet de terreinkennis en expertise in in elke stad of gemeente. Meer info op <https://oost-vlaanderen.be/wonen-en-leven/natuur-en-milieu/omgevingscontract.html>

2. Verhogen van de ruimtelijke kwaliteit op het Oost-Vlaamse platteland

2.1 Projectbegeleiding door de Provinciale Kwaliteitskamer

De Provinciale Kwaliteitskamer is een adviesgroep van experts uit verschillende sectoren die de ruimtelijke kwaliteit op het platteland verbetert, uitdraagt en stimuleert. De experts adviseren en begeleiden plattelandsprojecten (o.a. LEADER-projecten) in de plannings- en ontwerpfase.

Voor bouw- en infrastructuurprojecten is er advies in relatie tot de beeldkwaliteit van de dorpskern of publieke ruimte, mobiliteit, toegankelijkheid en andere thema's gelinkt aan ruimtelijke kwaliteit.

Bij openruimteprojecten helpen de experts bij het uitwerken van de visie op de open ruimte in zijn brede context (bijv. natuur, mobiliteit, erfgoed, toegankelijkheid, ...)

Type beleidsinstrument: Advisering en begeleiding

2.2 Vormingen over ruimtelijke kwaliteit op het platteland

Om het draagvlak en de visie over ruimtelijke kwaliteit te versterken en om beter te zorgen voor de ruimtelijke kwaliteit op het platteland, organiseren we vormingen, lezingen en inspiratiemomenten.

Concrete thema's worden bepaald door ervaringen, vaststellingen en noden op het terrein.

Type beleidsinstrument: Vorming en opleiding

2.3 Ondersteunen van participatietrajecten rond ruimtelijke kwaliteit in dorpen (‘Trek het landschap je dorp in’)

Vandaag is de link tussen dorp en landschap vaak zoek. Toch bepaalt het landschap mee de identiteit en levert het een belangrijke bijdrage aan de levenskwaliteit in een dorp. Het landschap terug het dorp binnenbrengen en er ontmoetingsplekken creëren, is een antwoord op meerdere uitdagingen van de toekomst. De focus ligt op het samen inrichten van een plek, vanuit de geest van de inwoners en de streek. Dit kan bijvoorbeeld een groene ondergewaardeerde plek in het hart van het dorpscentrum zijn, of een open plek achter het buurthuis of een plein dat onthard kan worden. Co-creatie met de dorpsbewoners staat centraal. Co-creatie is samen denken, samen beslissen, samen doen.

Type beleidsinstrument: Advisering en begeleiding als onderdeel van het Omgevingscontract

3. Flexibel inspelen op uitdagingen op het platteland

3.1 Subsidie geïntegreerde plattelandsinitiatieven

Deze subsidie is bedoeld voor plattelandsinitiatieven met aandacht voor integrale ontwikkeling.

Om flexibel te kunnen inspelen op specifieke uitdagingen op het platteland bepalen we jaarlijks de verschillende modaliteiten van de oproep. Dit gaat over het thema of de actielijst, de begunstigde, het actiegebied, de detaillering van de subsidiabele kosten, het maximaal subsidiebedrag, de maximale looptijd en de timing van indienen.

2020: De subsidie 'Lokaal genieten van het Oost-Vlaamse Platteland' in het kader van de coronacrisis was een voorloper op dit reglement.

2021 en 2022: Het thema was 'Inrichten of verfraaien van multifunctionele ontmoetingsplaatsen op buurtniveau' in het kader van de noden die naar boven kwamen door de coronacrisis.

Beleidsinstrument: Subsidie

3.2 Vormingen en netwerkmomenten

De Provincie brengt op regelmatige tijdstippen lokale en bovenlokale actoren samen om specifieke plattelandsthema's te bespreken en zo beleidsmatig de vinger aan de pols houden.

Beleidsinstrument: Vorming en opleiding

4. LEADER: Gebiedsgerichte plattelandsontwikkeling (2023–2027)

Een belangrijk deel van het plattelandsbeleid is het LEADER-programma voor Oost-Vlaanderen. Door de complexiteit van dit programma, wijden we hier de volgende delen van de kadernota aan. We bespreken de rol van de Provincie in de volgende onderdelen:

- Ontwikkelen van de Lokale Ontwikkelingsstrategieën in Oost-Vlaanderen
- Beheren van de LEADER-gebieden
- Ontwikkelen van brede netwerken en projecten rond de geselecteerde thema's in de streek

Beleidsinstrument: Subsidie

2. LEADER: Gebiedsgerichte plattelandsontwikkeling

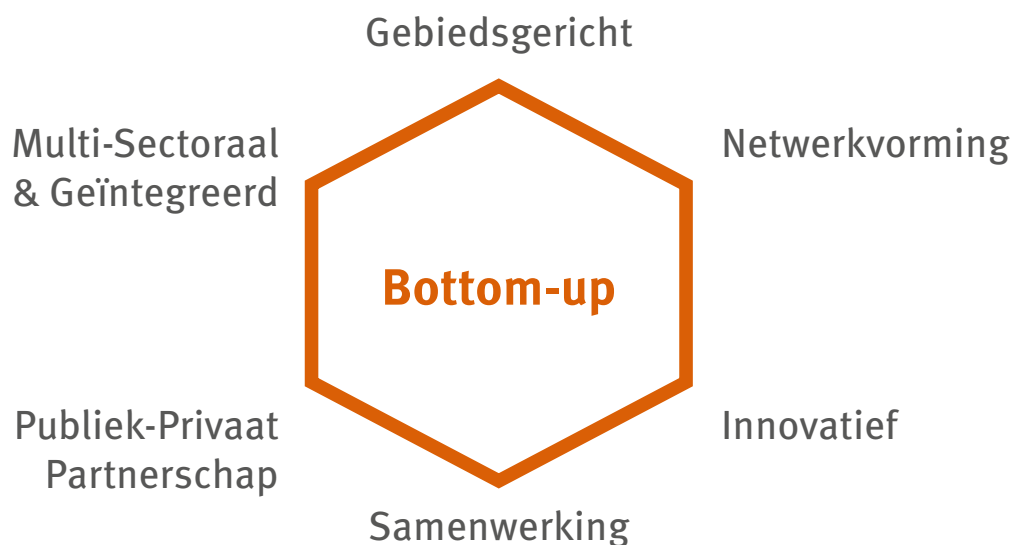
2.1 LEADER: Wat is het? Hoe werkt het?

In 1991 lanceerde de Europese Commissie het initiatief 'Liaison Entre Actions de Développement de l'Economie Rurale' (LEADER), dat tot doel heeft kwalitatief hoogstaande, geïntegreerde en originele strategieën voor een duurzame plattelandsontwikkeling te ontwikkelen en te ondersteunen die tot een verbetering van de leefbaarheid in het gebied leiden.

Er wordt in zogenaamde LEADER-gebieden dus een bovenlokale, gebiedsgerichte samenwerking opgestart om tot duurzame ontwikkeling te komen van deze plattelandsgebieden. De waarden en de methodiek van het Europese LEADER-programma komen vrijwel volledig overeen met deze van het plattelandsbeleid in Oost-Vlaanderen.

Door deze overeenkomst met de taken van de Provincies, zoals vastgesteld in artikel 2 van het Provinciedecreet, nemen de Provincies een sterke rol op binnen het LEADER-programma in Vlaanderen.

In elk LEADER-gebied verenigen lokale actoren (zowel publieke instanties, middenveldorganisaties als private personen) zich een Lokale Actiegroep (LAG). Deze groep krijgt de verantwoordelijkheid en bijhorende financiële middelen om samen een visie of Lokale Ontwikkelingsstrategie voor het gebied uit te denken. De Lokale Actiegroep selecteert projecten om met LEADER-middelen uit te voeren. De belangrijkste meerwaarde van het LEADER-programma zijn: het integrale karakter, de verschillende partners en sectoren die samenwerken en het opbouwen van sociaal kapitaal, door lokale kennis, initiatief, motivatie en betrokkenheid.



Figuur 2: Waarden van de Europese LEADER-methodiek

HOE WERKEN EUROPA, VLAANDEREN EN DE PROVINCIE OOST-VLAANDEREN SAMEN?

De Provincie Oost-Vlaanderen voert samen met Vlaanderen en Europa een gebiedsgericht plattelandsbeleid. Europa schetst hiervoor het brede kader in een verordening: verordening (EU) 2021/2115 van het Europees Parlement en de Raad. Vlaanderen vertaalt dit naar een Strategisch Plan voor deze periode (2023–2027). In dit Strategisch Plan wordt er naar de provincies gekeken voor de gezamenlijke uitvoering van de LEADER-maatregel.

Al sinds de eerste programmaperiode (PDPOI 2000–2007) zorgen de provincies mee voor de coördinatie van de LEADER-gebieden in Vlaanderen. Er is intussen heel wat expertise opgebouwd in het coördineren van deze bottom-up gebiedsgerichte plattelandswerking.

WAT IS DE MEERWAARDE VAN DE FINANCIËLE BIJDRAGE VANUIT DE PROVINCIE OOST-VLAANDEREN?

Het Europese Gemeenschappelijke Landbouwbeleid (GLB) verplicht iedere lidstaat om minimaal 5% van de verkregen Europese landbouwmiddelen te besteden binnen het LEADER-programma.

De middelen voor het LEADER-programma 2023-2027 komen zowel van Europa, Vlaanderen als van de Provincie. Het totale budget voor LEADER bedraagt 50,5 miljoen euro. De Lokale Actiegroepen krijgen, volgens een op voorhand bepaalde verdeelsleutel, elk een deel van dit totale budget. Het Europese deel van het budget is afkomstig uit de Pijler II van het GLB en wordt aangevuld met Vlaamse en provinciale cofinanciering volgens een verhouding van 43/57.

Door als Provincie een gelijkaardige bijdrage als de Vlaamse Overheid aan het LEADER-programma te leveren, zorgen we ervoor dat:

- een grotere hoeveelheid Europese subsidies vrijkomt om in te zetten binnen de LEADER-gebieden;
- de lijnen uitgezet in de provinciale beleidsplannen gerespecteerd worden binnen de reeds opgelegde Vlaamse en Europese beleidslijnen;
- de sterke technische en inhoudelijke expertise van de LEADER-werking in Oost-Vlaanderen optimaal benut wordt om het LEADER-programma efficiënter en impactvoller te laten verlopen;
- de LEADER-werking een sterke stimulans kan zijn voor gebiedsgericht werken binnen het grondgebied van de Provincie.

HOE ZULLEN DE LEADER-GEBIEDEN ER IN 2023–2027 UIT ZIEN?

Het Vlaams Strategisch Plan 2023–2027, zoals ingediend bij de Europese Commissie op 11/3/2022, voorziet enkel nog de maatregel LEADER die in specifiek afgebakende gebieden geldt. Er wordt dus niet meer ingezet op de provinciebrede maatregel Omgevingskwaliteit. Om deze reden zal het toepassingsgebied van de huidige LEADER-gebieden worden uitgebreid.

LEADER-gebieden moeten voldoen aan onderstaande criteria:

- Minstens 3 plattelandsgemeenten (bevolkingsdichtheid max. 350 inwoners/km² of het ruimtebeslag max. 30%) maken integraal deel uit van het gebied en vormen de kern;
- Voor het hele gebied is de bevolkingsdichtheid max. 350 inwoners/km² of het ruimtebeslag max. 30%;
- Het gebied is fysisch-geografisch, landschappelijk en sociaal-economisch een geheel;
- Het gebied is bestuurlijk coherent;
- Er is een dynamisch samenwerkingsverband met een representatieve vertegenwoordiging van relevante lokale plattelandsactoren.
- De groot- en centrumsteden (Gent, Sint-Niklaas en Aalst in Oost-Vlaanderen) kunnen geen deel uitmaken van een LEADER-gebied.

Vanuit de Provincie Oost-Vlaanderen stellen we drie zoekgebieden voor aan de hand van onderstaande stappen:

1. Waar ligt de hoogste concentratie van (donkergroene) plattelandsgemeenten?

- In het noorden van het Meetjesland tot het zuiden van de Vlaamse Ardennen, inclusief de gemeenten Geraardsbergen en Ninove.
- In het noorden van het Waasland, met Waasmunster dat ietwat geïsoleerd ligt doordat Sinaai (landelijke deelgemeente Sint-Niklaas) niet kan deelnemen aan het LEADER-programma.
- De gemeente Berlare ligt geïsoleerd als plattelandsgemeente in de Vlaamse Ruit.

2. Welke criteria wegen het sterkst door?

Bij het lezen van de eerder vermelde criteria voor LEADER-gebieden is het duidelijk dat niet alle voorwaarden gelijkmatig kunnen wegen. Daarom moeten deze gerangschikt worden van meer naar minder belangrijk:

1. De mate van bevolkingsdichtheid en ruimtebeslag
2. Fysisch-geografisch en landschappelijk een geheel vormen
Als methodiek voor plattelandontwikkeling ligt per definitie een sterke nadruk op het fysisch-geografische en landschappelijke aspect. Naast het feit dat de prioritaire thema's vanuit Vlaanderen sterk hierop inzetten, wijst de praktijk ook uit dat heel wat projecten hierrond opgebouwd worden.
3. Bestuurlijke coherentie
Hier wordt gestreefd naar een naleving van de grenzen vanuit de regiovorming. Het creëren van een nieuwe gebiedsindeling wordt afgeraden. Aanvullingen om fysisch-geografische en landschappelijke redenen kunnen noodzakelijk zijn.
4. Sociaal-economisch een geheel vormen
In de praktijk is het in Oost-Vlaanderen moeilijk om het sociaal-economische aspect sterk te laten doorwegen bij het vormen van LEADER-gebieden door de invloed van stad Gent, het Brussels Gewest, North Sea Port, de Antwerpse Haven (Linkerscheldeoever), enz. In essentie moet voorkomen worden dat gemeenten met een sterk afwijkend sociaaleconomisch profiel toegevoegd worden aan een gebied.
5. Een dynamisch samenwerkingsverband met een representatieve vertegenwoordiging van relevante lokale plattelandsactoren.

3. Welke gebiedsindelingen zouden logisch zijn als plattelandsgebieden?

Aan de hand van de bovenstaande redenering komt de Provincie Oost-Vlaanderen tot verschillende zoekgebieden.

Vlaamse Ardennen

De gebiedsafbakening van het Regionaal Landschap Vlaamse Ardennen wordt gevolgd. Voor de volgende gemeenten in de rand van het zoekgebied is de aansluiting bij dit zoekgebied minder evident:

- Merelbeke:
Door de ligging in de rand van Gent heeft deze gemeente een hogere bevolkingsdichtheid en een hoger ruimtebeslag dan de andere gemeenten.
- Haaltert, Erpe-Mere en Denderleeuw:
Deze gemeenten liggen in de rand van Aalst en hebben daardoor een hogere bevolkingsdichtheid en hoger ruimtebeslag dan de andere gemeenten.

Meetjesland-Leievallei

De gebiedsafbakening van het **Regionaal Landschap Meetjesland – Leievallei** wordt gevolgd, behalve voor Wachtebeke en Lochristi. (Zie verder) Voor de volgende gemeenten in de rand van het zoekgebied is de aansluiting bij dit zoekgebied minder evident:

- Sint-Martens-Latem en De Pinte liggen gedeeltelijk in het grootstedelijk gebied Gent.
- Zelzate en Sint-Martens-Latem hebben een sterk afwijkend sociaaleconomisch profiel tegenover de rest van het gebied.

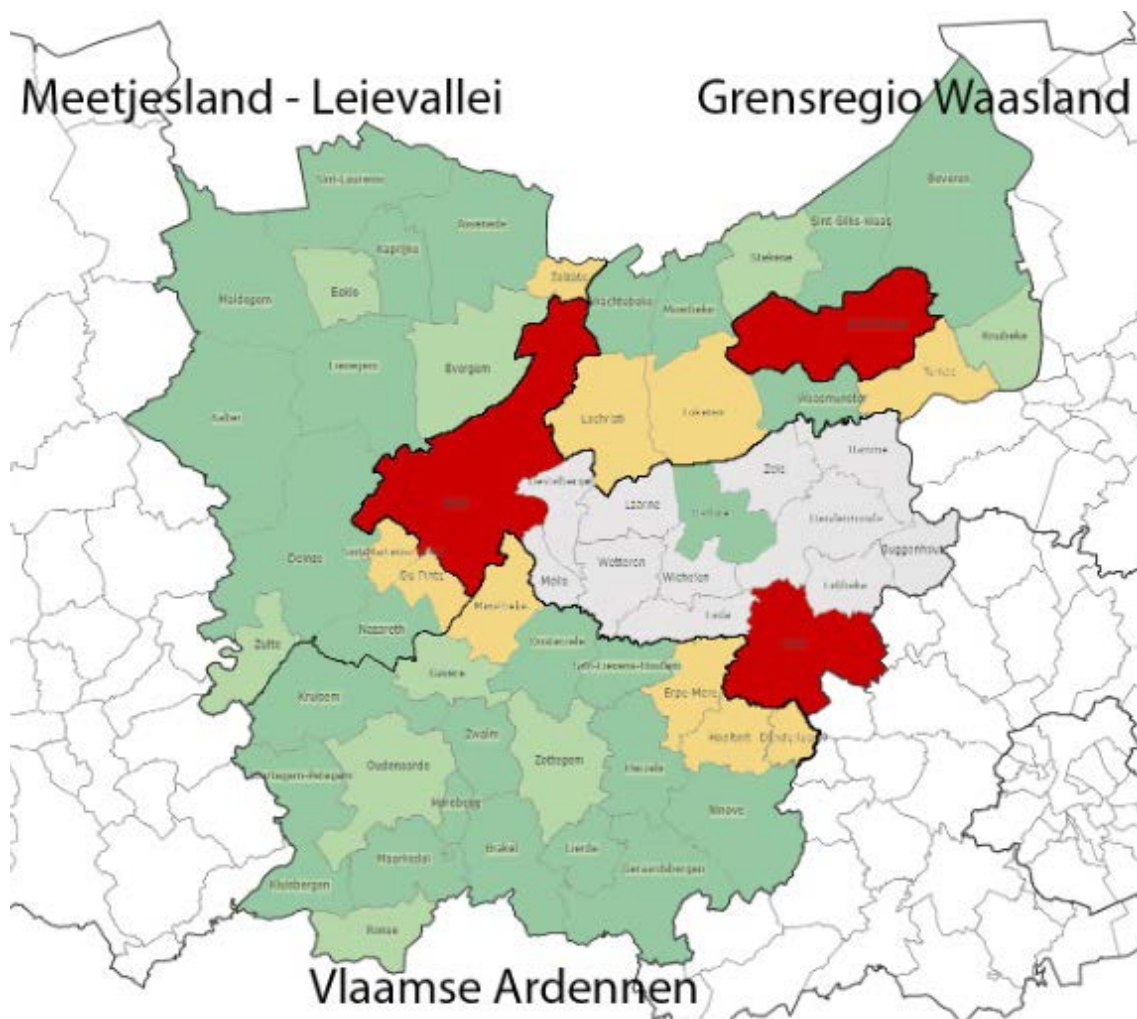
Grensregio Waasland

Zowel Regionaal Landschap Schelde-Durme als Meetjesland-Leievallei zijn actief zijn in deze regio. Daarnaast zijn enkele gemeenten niet aangesloten bij een Regionaal Landschap. Hierdoor moeten we een andere indeling gezocht worden waarbij de nadruk ligt op het fysisch-geografisch en landschappelijke geheel dat de regio kan vormen.

Bij de **toeristische regio Waasland** ligt de nadruk op het fysisch-geografisch en landschappelijke geheel dat de regio vormt. Deze indeling zorgt er ook voor dat de belangrijke Moervaartvallei niet gesplitst wordt aan de grens van de gemeenten Lochristi en Wachtebeke. North Sea Port vormt hier een duidelijke fysisch-geografische, landschappelijke en ook sociale barrière.

Voor de volgende (gele) gemeenten is de aansluiting bij dit zoekgebied minder evident:

- In Lokeren heeft Lokeren-centrum een te hoge bevolkingsdichtheid en te hoog ruimtebeslag om deel te nemen aan een LEADER-gebied.
- In Temse heeft Temse-centrum een te hoge bevolkingsdichtheid en te hoog ruimtebeslag om deel te nemen aan een LEADER-gebied.



- Plattelandsgemeenten die samen de kerngebieden van het platteland kunnen vormen
- Gemeenten die **probleemloos kunnen aansluiten** bij de kerngebieden platteland
- (Delen van) Gemeenten die onder **specifieke voorwaarden** kunnen aansluiten bij de kerngebieden platteland
- Gemeenten die **niet aansluiten** bij kerngebieden platteland
- Groot- en centrumsteden die **uitgesloten** worden uit de LEADER-gebieden

Figuur 3: Mogelijke LEADER-gebieden 2023–2027

2.2 Richtlijnen bij het opstellen van Lokale Ontwikkelingsstrategieën en het beheer van LEADER-gebieden

Zoals eerder gesteld, is het de bedoeling dat de technische en inhoudelijke expertise vanuit jarenlange LEADER-werking in Oost-Vlaanderen optimaal benut wordt om het LEADER-programma efficiënter en impactvoller te laten verlopen. Om dit te bereiken wil de Provincie Oost-Vlaanderen graag samenwerken om tot hoogkwalitatieve Lokale Ontwikkelingsstrategieën te komen in de toekomstige LEADER-gebieden.

In deze kadernota geeft de Provincie Oost-Vlaanderen transparant haar belangrijkste aandachtspunten aan voor het opstellen van Lokale Ontwikkelingsstrategieën. Het wel of niet naleven van deze aandachtspunten kan de beoordeling van de Lokale Ontwikkelingsstrategieën door de Provincie Oost-Vlaanderen tijdens het Vlaams Managementcomité mogelijk beïnvloeden.

Daarnaast staan provinciepersoneelsleden ter beschikking om deze complexe trajecten efficiënt en financieel voordelig te begeleiden. Zij kunnen de rol van procesbegeleider opnemen met respect voor de autonomie van de kandidaat-Lokale Actiegroepen en de reglementering vanuit Europa en Vlaanderen en de richtlijnen van de Provincie Oost-Vlaanderen.



RICHTLIJNEN BIJ HET OPSTELLEN VAN LOKALE ONTWIKKELINGSSTRATEGIEËN

✓ Vernieuwing leden Lokale Actiegroepen

De groep die het schrijfproces van de Lokale Ontwikkelingsstrategie in de praktijk in handen neemt, mag niet enkel bestaan uit leden van de vorige Lokale Actiegroepen/Plaatselijke Groepen. De doelstelling is de vernieuwing en verbreding van de leden. Iedereen kan zich kandidaat stellen en het engagement opnemen. Er wordt gestreefd naar een evenwichtige vertegenwoordiging.

✓ Vernieuwing voorwaarden LEADER-programma met een frisse blik bekijken

Gezien de verregaande wijzigingen die het LEADER-programma ondergaat, is het vanzelfsprekend dat de zienswijzen vanuit de vorige LEADER-periodes niet automatisch overgenomen worden. De bedoeling is dat de kandidaat-Lokale Actiegroepen met een frisse blik kunnen kijken naar de nieuwe voorwaarden om het programma maximaal te laten renderen. Bv. duidelijke, vernieuwende keuzes rond inzet van personeelsmiddelen. Hierbij moet sterk rekening gehouden worden met de eindevaluatie van de Oost-Vlaamse LEADER-gebieden.

✓ Evenwicht reglementering Vlaamse overheid en Provincie Oost-Vlaanderen

Alle beperkingen in de Lokale Ontwikkelingsstrategie (en andere reglementen) voor de provincies gelden wederzijds voor de Vlaamse Overheid, tenzij het specifieke taken als beheersdienst betreft. Alle beperkingen opgelegd aan provinciale mandatarissen gelden ook voor Vlaamse mandatarissen.

✓ Beperken van bijkomende reglementering

Om het LEADER-programma effectief, efficiënt en werkbaar te houden, adviseert de Provincie Oost-Vlaanderen om alle bijkomende technische en inhoudelijke reglementering in de Lokale Ontwikkelingsstrategie te beperken. Alle reglementering moet steeds gerespecteerd en opgevolgd worden en moet herhaaldelijke (systeem)audits doorstaan.

✓ Respect voor LEADER-waarden bij reglementering in de Lokale Ontwikkelingsstrategie

Bij het opstellen van (technische) reglementering in de Lokale Ontwikkelingsstrategie moeten de LEADER-waarden steeds gerespecteerd worden. De Provincie Oost-Vlaanderen zal dit bijkomend beoordelen.

✓ Verplichte aanmelding bij de Kwaliteitskamer voor Oost-Vlaanderen

Zoals eerder gesteld is kwalitatieve, duurzame ontwikkeling van het platteland een kernwaarde van het plattelandsbeleid. Een specifiek probleem stelt zich vaak als kleinschalige actoren een bouw- of landschapsproject met een zekere ruimtelijke impact willen uitvoeren. In dit geval raden wij sterk aan om deze projecten verplicht te laten adviseren door de Kwaliteitskamer voor Oost-Vlaanderen.

RICHTLIJNEN BIJ HET BEHEER VAN DE LEADER-GEBIEDEN

1. Rol van de Provincie Oost-Vlaanderen

Tijdens de LEADER-periode van 2015–2022 stuurde de Provincie Oost-Vlaanderen aan op een efficiëntieverhoging in het beheer van de LEADER-gebieden. Sinds 2015 zijn alle Oost-Vlaamse LEADER-secretariaten gecentraliseerd in Gent. Daardoor ging de efficiëntie sterk omhoog en kon er bespaard worden op administratieve kosten. Door deze oefening bleven de Oost-Vlaamse LEADER-gebieden deels gespaard van problemen door het sterk aangescherpte Europese toezicht na 2017.

De ambitie van de Provincie Oost-Vlaanderen is om tijdens de periode 2023–2027 opnieuw meer op het terrein aanwezig te zijn. Samen met de al doorgevoerde efficiëntieverhogingen kunnen de LEADER-gebieden zo in een minimale tijdspanne renderen. Voor het beheer van de LEADER-gebieden wordt het personeel van de Provincie Oost-Vlaanderen ingezet als één nauw verweven ploeg, rekening houdend met de autonomie van de LEADER-gebieden.

2. Adviezen bij het beheer van de LEADER-gebieden

De secretariaten van de verschillende LEADER-gebieden in Oost-Vlaanderen krijgen het advies om:

- de gehele periode intensief en gecoördineerd samen te werken op Oost-Vlaams niveau om de technische en procedurele aspecten zo efficiënt mogelijk te laten verlopen, specialisatie onder de personeelsleden toe te laten en te zorgen dat een afwezig personeelslid vlot vervangen kan worden om de continuïteit te verzekeren;
- gestroomlijnd te communiceren op Oost-Vlaams niveau over onder meer de projectoproepen, zodat er geen verwarring ontstaat over cruciale deadlines en voorwaarden;
- expertise binnen het LEADER-programma aan te tonen door steeds aanwezig te zijn op overlegmomenten, netwerkmomenten, deze af en toe zelf te organiseren, en voorloper te zijn in het efficiënter maken van technische voorwaarden en procedures;
- te beschikken over doeltreffende systemen om de financiën en procedures binnen de LEADER-werking op te volgen;
- te voorzien om samen te werken met andere dan de Oost-Vlaamse LEADER-gebieden, met aandacht voor aangrenzende LEADER-gebieden maar ook daarbuiten.

De Lokale Actiegroepen van de LEADER-gebieden worden geadviseerd om bij beslissingen rond technische en procedurele voorwaarden:

- steeds het volgende principe in acht te nemen: ‘hoe minder reglementering, hoe beter voor de LEADER-werking’;
- steeds de afweging te maken of de voorgestelde wijzigingen de efficiëntie en effectiviteit van de werking vooruit zal helpen en niet tegenstrijdig is met andere regels volgend uit de Europese, Vlaamse en provinciale reglementen;
- deze steeds intensief af te stemmen met de LEADER-gebieden in Oost-Vlaanderen;
- deze per direct op te nemen in het draaiboek, dat ook de volledige Lokale Ontwikkelingsstrategie bevat;

Bij deze beslissingen houdt de Provincie het recht om, conform de reglementen, in bepaalde gevallen de beslissing van de Lokale Actiegroepen in Oost-Vlaanderen terug te draaien. (Dit blijft evenwel de uitzondering.)

2.3 Inhoudelijke inspiratie: op welke thema's wordt er ingezet?

HOE KWAM DE INHOUDELIJKE AFBAKENING TOT STAND?

1. Van inhoudelijke afbakening tot inhoudelijke inspiratiebron

Vlaanderen schuift 3 prioritaire thema's naar voren in het Strategisch Plan:

- Landschapskwaliteit en biodiversiteit
- Leefbare en levendige dorpen
- Innovatie en duurzame lokale landbouwproductie & afzet en valorisatie van biomassa-resten

De Provincies kregen de vraag om bovenstaande thema's inhoudelijk verder uit te werken en af te toetsen met de provinciale beleidsdoelstellingen. Het plattelandsloket van de dienst Landbouw en Platteland heeft daarom alle relevante provinciale diensten bevroegd. Een weerslag van de verzamelde bevindingen van de rondvraag en beschikbare expertise vind je hieronder.

Het is de bedoeling de Lokale Actiegroepen inspiratie te bieden bij de opmaak van de Lokale Ontwikkelingsstrategie en een overzicht te geven van de inhoudelijke kennis waarvoor ze bij de provincie terecht kunnen. Voor sommige thema's worden ook al voorbeelden van mogelijke concrete acties aangereikt. Zoals hieronder wordt beschreven, kunnen ook nieuwe acties uit de gebiedsanalyse naar voren komen.

2. Hoe ga je ermee aan de slag?

Een van de belangrijkste aspecten bij het opstellen van de Lokale Ontwikkelingsstrategie is het formuleren van de uitdagingen waarop de Lokale Actiegroep de komende jaren wil inzetten. Op basis van een gebiedsanalyse bepaalt de Lokale Actiegroep van elk LEADER-gebied noden, behoeften, kansen en potenties, om vervolgens de thema's op maat van hun gebied te verfijnen en prioriteren. Hierbij is het belangrijk om contact te houden met aangrenzende LEADER-gebieden om toekomstige samenwerkingsmogelijkheden te stimuleren.

Welke stappen moeten minstens doorlopen worden van gebiedsanalyse naar inhoudelijke uitdagingen?

✓ Stap 1: De gebiedsanalyse

Na het bepalen van de grenzen van het LEADER-gebied, moet er een geïntegreerde gebiedsanalyse plaatsvinden. De bedoeling hiervan is om de specifieke, gebiedsgerichte uitdagingen van het LEADER-gebied uit te zoeken ongeacht dat deze een link hebben met de thema's vanuit het Strategisch Plan. Dit moet zowel via een desktopanalyse als een participatief traject gebeuren.

✓ Stap 2: Welke linken zijn er met de prioritaire thema's?

In een tweede stap moet gezocht worden naar linken tussen de specifieke, gebiedsgerichte uitdagingen vanuit het LEADER-gebied en de thema's, inclusief de beschrijving hieronder uit het Strategisch plan. Het resultaat hiervan moet een aantal uitdagingen (en opportuniteiten) opleveren waaraan gewerkt kan worden binnen een LEADER-gebied.

✓ Stap 3: Wat doen andere actoren al op dit moment?

Om de beschikbare middelen zo goed mogelijk in te zetten, is het belangrijk dat er geen (of minimale) overlap is met andere Europese programma's en Vlaamse subsidiemogelijkheden, zoals andere subsidiekanalen uit het GLB, Interreg-programma's enz. Anderzijds zijn er kanalen die wel complementair kunnen ingezet worden, zoals het Omgevingscontract van de Provincie Oost-Vlaanderen.

Daarnaast moet ook onderzocht worden welke actoren welke inhoudelijke kennis bezitten om de uitdagingen definitief te kunnen vormgeven. De beschrijving van de thema's die volgt bevat alvast heel wat interessante informatie hierover.

✓ Stap 4: Welke beleidsinstrumenten zijn zinvol om in te zetten?

Voor de overgebleven uitdagingen moet daarna bepaald worden met welke instrumenten er zo efficiënt en effectief mogelijk op ingezet kan worden. Zo kan je binnen LEADER op twee manieren inzetten op een uitdaging:

- Subsidie als microproject, klassiek project of koepelproject
- Opname van een uitdaging binnen het LEADER-secretariaat, bv. lerend netwerken rond een bepaald thema opstarten, zelf projecten opstarten en uitvoeren door middel van eigen personeel...

✓ Stap 5: Hoe moeten de definitieve doelstellingen geformuleerd worden?

Daarna moeten de overgebleven uitdagingen een definitieve formulering krijgen. In dit proces moet niet noodzakelijk het voorbeeld van de vorige Lokale Ontwikkelingsstrategieën in Oost-Vlaanderen gevolgd worden. In plaats van een indeling per thema, doelstelling en actie, kan een indeling per thema met enkele duidelijke doelstellingen voldoende zijn.

Vanuit de Provincie Oost-Vlaanderen wordt uitgegaan van twee soorten doelstellingen:

- Specifieke doelstellingen: Deze zijn zeer specifiek geformuleerd en klaar om uit te voeren. Bv. Opwaarderen van de publieke ruimte in de dorpskern om ontmoeting te stimuleren in 'een deelgebied'.
- Brede doelstelling: Deze zijn breder geformuleerd, waardoor er misschien nog niet meteen op kan ingezet worden. Door middel van lerende netwerken vanuit het LEADER-secretariaat en/of projectwerking wordt de inhoud van deze doelstelling gespecificeerd om later uit te voeren. Bv. Verhogen van sociale cohesie in 'een deelgebied'. Vanuit de Provincie Oost-Vlaanderen adviseren wij het volgende bij deze stap:
- Wanneer er onder bepaalde thema's inhoud opgenomen worden die niet direct tot de thematiek behoort, dan zal de Provincie Oost-Vlaanderen dit thema negatief adviseren tijdens het Vlaams Managementcomité.
- Indien er de keuze gemaakt wordt om in te zetten op een groot aantal uiteenlopende uitdagingen, dan moeten de prioritaire doelstellingen/acties expliciet aangeduid worden in de Lokale Ontwikkelingsstrategie.
- Duidelijke keuzes leiden tot een hogere score bij de beoordeling door de Provincie.
- De uitdagingen moeten maximaal 'SMART'² geformuleerd zijn en dus duidelijk stellen welke impact zij wensen te bereiken, zonder te formuleren hoe ze dit moeten doen. Voorbeeld: Opwaarderen van pleinen in de dorpen -> Opwaarderen van de publieke ruimte in de dorpskern om ontmoeting te stimuleren.

3. Provinciaal en regionaal beleid

In de verdere uitwerking van de drie prioritaire thema's zijn een aantal provinciale beleidskaders cruciaal. Hieronder wordt alvast verwezen naar twee ruime en overkoepelende kaders maar ook andere nuttige verwijzingen zullen meegenomen worden doorheen de bespreking van de thema's en de mogelijke acties die daaronder passen.

In de verdere uitwerking van de Lokale Ontwikkelingsstrategieën is het belangrijk om aandacht te besteden aan regionale processen (zoals landschapsparken) en aan ruimere gebiedsprocessen (zoals landinrichtingsplannen en strategische projecten).

² De letters van SMART staan voor: Specifiek - Meetbaar – Acceptabel - Realistisch - Tijdsgebonden

Meerjarenplan Provincie Oost-Vlaanderen 2020–2025

Het Meerjarenplan zet in op acht speerpunten: onderwijs, economie, integraal waterbeleid, toerisme, mobiliteit, klimaat, ruimte en recreatiedomeinen. Deze speerpunten schetsen de prioriteiten van het provinciaal beleid.

<https://oost-vlaanderen.be/bestuur-en-regio/wat-doet-het-provinciebestuur/meerjarenplan-enbudget/meerjarenplan.html>

Maak Ruimte voor Oost-Vlaanderen 2050

Deze Strategische Visie bevat het ruimtelijk beleid voor Oost-Vlaanderen richting 2050. Aangezien heel wat beleidsdomeinen samenkomen in de ruimte, vormt dit ook een leidraad bij de uitwerking van de drie prioritaire thema's. Ook in plattelandsbeleid is het belangrijk om in te zetten op het evenwicht tussen open ruimte en leefbare kernen waar het goed en duurzaam (be)leven is.

We werken enerzijds aan een gezonde leefomgeving die voldoende ruimte biedt aan biodiversiteit en ecosysteemdiensten. We behouden en versterken openruimtegebieden en bouwen verder aan groenblauwe netwerken. Anderzijds focussen we ook op het versterken van kernen binnen de bebouwde ruimte. We zetten in op een gezonde en groene woonomgeving waar kansen worden gecreëerd voor ontmoeting en waar aandacht wordt besteed aan identiteit. Daarnaast dragen we ook bij aan de omschakeling naar een circulaire samenleving, bv. hergebruik, energie...

<https://oost-vlaanderen.be/wonen-en-leven/ruimtelijke-planning/beleidsinstrumenten/maak-ruimte-voor-oost-vlaanderen-2050/wat-is-het-plan-.html>

Naar een Klimaatgezond Oost-Vlaanderen in 2040

De Provincie Oost-Vlaanderen streeft naar een klimaatgezond Oost-Vlaanderen in 2040. Dit betekent dat we tegelijk een netto nul uitstoot van CO₂ in 2040 nastreven én dat we ons aanpassen aan de negatieve gevolgen van de klimaatverandering, met name droogte, hitte, wateroverlast en het verlies aan biodiversiteit.

Ook voor dit klimaatactieplan werd samengewerkt over verschillende beleidsdomeinen heen en zijn er dus raakvlakken met platteland, zoals de speerpunten 'naar een klimaatbestendig landschap' en 'naar een (klimaat)gezonde en aangename woonomgeving'.

<https://oost-vlaanderen.be/wonen-en-leven/klimaatgezond-oost-vlaanderen.html>

Regionaal klimaatadaptatieplan Waasland

Provincie Oost-Vlaanderen liet een overkoepelende studie uitvoeren over de impact van de globale klimaatverandering voor het Waasland. Voor de 11 Wase lokale besturen betekent dit regionaal klimaatadaptatieplan de noodzakelijke vertrekbasis voor het lokaal klimaatadaptatieplan. Voor andere Oost-Vlaamse besturen of actoren is dit regionaal klimaatadaptatieplan een vergelijkingsbasis en mogelijke inspiratiebron voor eigen initiatieven.

<https://oost-vlaanderen.be/wonen-en-leven/klimaatgezond-oost-vlaanderen.html>

Landschapsparken, nationale parken en geopark

Vlaamse Ardennen

In het kader van de oproep Landschapsparken van de Vlaamse Overheid, wordt voor de Vlaamse Ardennen momenteel gewerkt aan een masterplan voor het gebied. De klemtoon ligt op landschapskwaliteit, maar ook op de verschillende functies van het gebied. In een landschapspark gaan landschapsontwikkeling, recreatie, natuur, erfgoed, landbouw, wonen, bedrijvigheid en toerisme hand in hand.

Het is dan ook sterk aanbevolen om de opmaak Lokale Ontwikkelingsstrategie LEADER samen te laten sporen met de verdere uitwerking richting landschapspark.

Landschapspark Zwinstreek

Een deel van het Meetjesland (Maldegem en Sint-Laureins) vormt samen met drie West-Vlaamse gemeenten (Knokke-Heist, Damme en Brugge) en één gemeente in Zeeuws-Vlaanderen in Nederland (Sluis) de Zwinstreek. Ook dit gebied diende een kandidatuur in voor erkenning als landschapspark.

Geopark Schelde Delta

Met de Schelde als blauwe draad strekt het UNESCO Global Geopark zich uit over verschillende provincies in zowel België als Nederland.

THEMA 1 – LANDSCHAPSKWALITEIT EN BIODIVERSITEIT

Met het nieuw ruimtelijk beleidsplan ‘Maak Ruimte voor Oost-Vlaanderen’ werkt de Provincie aan een gezonde leefomgeving die voldoende ruimte biedt aan robuuste en veerkrachtige ecosysteemdiensten en biodiversiteit.

Ecosysteemdiensten zijn vooral aanwezig in de open ruimte en komen voort uit het samenspel van de fysisch-natuurlijke structuur en de fauna en flora. Het zijn zichtbare en onzichtbare diensten die de natuurlijke omgeving ons levert, bv. voedselproductie en grondstoffen, water, verkoeling...

We behouden en versterken aaneengesloten openruimtegebieden. Robuuste open ruimte wordt gevormd door onbebouwde en onverharde gebieden beheerd door **natuur, landbouw, water** en **zachte recreatie**. We bouwen ook verder aan een sterk groenblauw netwerk.

De open ruimte en het landschap kwalitatief versterken

Het landschap produceert onder meer voedsel en hout, vangt water op in bufferbekkens of overstromingsgebieden, zorgt voor bestuiving van planten, biodiversiteit, groene buitenruimte om te ontspannen. Het platteland is multifunctioneel geworden en de vraag naar ecosysteemdiensten is groot. Een kwaliteitslandschap behouden of creëren is een gemeenschappelijk doel en vraagt bewustzijn en samenwerking van iedereen die actief is in het landschap: landbouwer, tuinbouwer, bewoner, bedrijfsleider, recreant, vrijwilliger.

We werken aan een geïntegreerd openruimteverhaal, waarbij de verschillende functies (natuur, landbouw, energie, erfgoed, recreatie ...) simultaan en in dialoog met elkaar versterkt worden. We zoeken hier voornamelijk initiatieven die de positieve samenwerking tussen de sectoren rond dit thema versterken en die actoren met elkaar verbinden.

Mogelijke acties:

- Initiatieven die de link leggen tussen water en klimaat, maar bijvoorbeeld ook projecten die inzetten op het verbeteren van het evenwicht tussen landbouw en water.
- Initiatieven die een constructieve samenwerking tussen landbouw en natuur bevorderen, bv. projecten rond wilde bijen, weidevolgels, enz.
- Land- en tuinbouwer als leverancier en gebruiker van ecosysteemdiensten of natuurvoordelen ondersteunen.
- Alternatieve financieringsvormen of participatie vanuit de gemeenschap voor zorg voor het landschap.
- Projecten initiëren die werken rond stilte en duisternis als belangrijke landschapskwaliteiten.

Meer weten:

- [Puzzel mee aan meer kwaliteit in het landbouw-landschap](#)

De biodiversiteit verhogen, de bodemstructuur verbeteren en een duurzaam waterbeleid voeren

Biodiversiteit en bodem- en waterkwaliteit zijn drie basisvoorwaarden en indicatoren voor kwaliteit in landschap en open ruimte. Bestaande inzichten zijn - mee door de duurzaamheidsgedachte en de klimaatuitdagingen de laatste decennia- bijgesteld, maar verdienen nog steeds bijzondere aandacht. We streven hierbij naar een toenadering tussen de theoretische kennis en de uitvoering en handelingen op het terrein.



Water

Het provinciaal **waterbeleid** is gericht op het duurzaam oplossen van waterkwantiteitsproblemen, zowel bij teveel water als bij droogte. Ook aan het ecologisch en landschappelijk opwaarderen van het watersysteem besteden we ruime aandacht. We kunnen dit vertalen in drie hoofddoelstellingen:

- Teveel aan water een plek geven: natuurlijke berging vrijwaren en herstellen en ruimte geven aan brede en/of meanderende waterlopen.
- Watertekort voorkomen: ophouden van water uit de waterloop afstemmen met het normaal functioneren van de waterloop. Overtollig oppervlaktewater wordt ter beschikking gesteld van gebruikers met een watervraag.
- Een ecologisch en veerkrachtig watersysteem bereiken.

De droge zomers van de afgelopen jaren confronteerden ons met de realiteit van klimaatsverandering. Klimaatscenario's voorspellen dat dergelijke droge periodes zich in de toekomst vaker, langduriger en intenser zullen voordoen. Om deze vooruitzichten het hoofd te bieden heeft de Provincie een droogteactieplan opgesteld.

Er wordt daarbij geijverd naar een geïntegreerde benadering door een link te leggen met natuur, land- en tuinbouw, waterlopen, recreatie en ruimtelijke planning.

Mogelijke acties:

- Stimuleren van kleinschalige maatregelen voor vertraagde afvoer op grachten.
- Het (her)ontwikkelen van natte natuur:
Het behouden of herstellen van de natuurlijke waterhuishouding in natte (natuur)gebieden zodat de natuurlijke sponsfunctie van deze gebieden wordt hersteld. Dit bevordert de aanvulling van het grondwatersysteem en kan tot een hogere droogteresistentie van deze gebieden leiden.
- Inzetten op het verruwen van het landschap en kleinschalige wateropvang:

Het verhogen van de infiltratiecapaciteit van de bodem door het optimaliseren van de bodemkwaliteit en het creëren van kleinschalige landschapselementen die de wateropvang bevorderen en de afstroming vertragen.

Meer weten:

<https://oost-vlaanderen.be/wonen-en-leven/waterlopen/droogtebestrijding.html>



Bodem

Een gezonde **bodem** is onmisbaar voor de groei en gezondheid van gewassen. Finaal heeft het bodemleven dus ook een belangrijke impact op het landschap. Aandacht voor bodemkwaliteit door duurzaam bodembeheer blijft een belangrijk aandachtspunt, in het belang van landbouwers, van voedsel en van het landschap.

Plantaardig en organisch materiaal zoals compost, houtsnippers en mest, zijn een bron van koolstof in de bodem. Organische koolstof heeft een belangrijke invloed op alle bodemprocessen. Zo bepaalt koolstof sterk de hoeveelheid water en nutriënten die de bodem kan opnemen.

Mogelijke acties:

- Landbouwers sensibiliseren over het belang van goede bodemstructuur.
- Experimenteren met technieken/maatregelen die toepasbaar zijn in de praktijk van een landbouwbedrijf.
 - Er zijn immers meerdere manieren om bodemstructuur op te bouwen: niet-kerende bewerking, aanbrengen compost, verdichting tegengaan...
- De bodemstructuur voor landbouwgronden (akkers) verbeteren.
 - Een betere bodemstructuur zorgt voor een betere waterhuishouding: gewassen hebben in droge periodes langer water ter beschikking en bij extreme neerslag vervult de bodem een sponsfunctie.
- Biomassa uit landschapsbeheer inzetten als koolstofbron.
- Bodemerosie aanpakken in hellende gebieden (Vlaamse Ardennen).

Meer weten:

- Contacteer Provinciaal Centrum voor Milieuonderzoek
- [Puzzel mee aan meer kwaliteit in het landbouw-landschap](#)

Biodiversiteit

De Provincie wil ecologisch waardevolle natuurgebieden beschermen en de achteruitgang van de Oost-Vlaamse biodiversiteit tegengaan. Het streefdoel is de biotoopkwaliteit in de volledige provincie te verhogen door in te zetten op het duurzaam behouden en het verbeteren van de overlevingskansen van soorten op lange termijn.

Het grote belang van rivieren voor de biodiversiteit is algemeen bekend, maar ook kleinere waterlopen en **grachten** vormen geschikte biotopen met elk hun eigen fauna en flora. Waterlopen en grachten vormen ook een netwerk waarlangs een rijke variatie aan planten en dieren zich in stand houdt en verspreidt.

Ook **poelen** hebben een grote meerwaarde voor de biodiversiteit. Het zijn drinkplaatsen voor vogels en zoogdieren en zorgen voor het voortbestaan van moerasplanten, amfibieën en insecten. Waterplanten kunnen de waterkwaliteit verbeteren en bescherming geven aan dieren.

In **wegbermen** overleven nog heel wat planten- en diersoorten. Sommige buurtwegen met brede bermen zijn belangrijke corridors in het landschap voor fauna en flora. Bermen zijn landschapsvormers en verhogen de belevingswaarde van landelijke wegen. Goed beheerde bermen beschermen bovendien tegen erosie.

Mogelijke acties:

- Soortenbeschermingsprojecten die de studie Provinciaal Prioritaire soorten uitvoeren, zoals het aanleggen van kleine landschapselementen en behouden en uitbreiden van autochtone herkomst van (kruidachtige en houtachtige) planten.
- Herstellen en verbinden van grachten en ecologisch beheer van oevers.
- Aanleggen van poelen.
- Natuurvriendelijk beheer van bermen en randen.
- Bermplanten zijn een goede nectar- en pollenleverancier voor (wilde) bijen. Er wordt gestreefd naar het verbeteren van het bermbeheer met een hogere ecologische kwaliteit van de bermen zowel op vlak van fauna als flora als resultaat.
- Biodiversiteit binnen de landbouwbedrijfsvoering verhogen en ondersteunen.
- Uitwerken van acties die de negatieve effecten van plantaardige en dierlijke overlastsoorten en invasieve soorten op de inheemse fauna & flora verminderen.

Meer weten:

- [Prioritaire soorten in de provincie Oost-Vlaanderen](#)

Landschappen, water en natuur aan elkaar rijgen

De natuur in Oost-Vlaanderen is veelal versnipperd. Blauwgroene netwerken creëren, betekent dat we natuurverbinding en landschapontwikkeling realiseren door een fijnmazig netwerk van groene, agrarische en blauwe elementen. Het streefdoel is een fijnmazig netwerk creëren van landschapselementen dat de provincie dooradert in de vorm van parken, laanbomen, waterlopen, knotbomenrijen, hagen, bosjes enz.

Mogelijke acties:

- Groenblauwe netwerken creëren via verbindende landschapselementen - zoals waterrijk gebied, bomenrijen, bosjes, dreven en houtkanten.
- Aanplanten en kwalitatief beheren van landschapselementen langs fietspaden en aanplant stimuleren langs trage wegen.



Bijdragen aan de klimaatdoelstellingen (adaptatie en mitigatie)

Klimaatverandering is een feit. De uitdagingen zijn enorm, al kunnen we de klimaatverandering op bepaalde vlakken nog beperken. Anderzijds zullen we ons ook moeten aanpassen aan de negatieve gevolgen van de klimaatverandering, zoals droogte, hitte, wateroverlast en verlies aan biodiversiteit.

Alle Oost-Vlaamse gemeenten ondertekenden het Europese Burgemeestersconvenant. Ze engageren zich om tegen 2030 de CO₂-uitstoot op hun grondgebied te reduceren met minstens 40%. Daarnaast werken de gemeenten een adaptatiebeleid uit om de gevolgen van de klimaatverandering zo goed mogelijk op te vangen. Via het omgevingscontract kan de gemeente bij elke stap ondersteuning krijgen.

Binnen het thema landschapskwaliteit en biodiversiteit werden reeds een aantal relevante subthema's besproken en mogelijke acties aangegeven. Hieronder benoemen we een enkele initiatieven die nog niet aan bod kwamen en het aanbod aan klimaatdoelstellingen vervolledigen.

Mogelijke acties:

- Werken aan een brede bewustwording op het vlak van klimaatadaptatie (en ecosysteemdiensten).
- Innovatie in de land- en tuinbouw stimuleren in het licht van klimaatverandering en duurzaamheid.
- Integreren van nieuwe teelten in functie van de klimaatverandering (bv. eiwitrijke gewassen).

Meer weten:

- <https://oost-vlaanderen.be/wonen-en-leven/klimaatgezond-oost-vlaanderen/klimaatgezonde-gemeenten.html>

Streekidentiteit versterken

De identiteit van de streek speelt een belangrijke rol in de belevingswaarde van een plattelandsregio. Streekidentiteit kan worden omschreven als het geheel van karakteristieke kenmerken die voor verbondenheid zorgen en die een streek onderscheiden van andere streken. Daarbij bestaat zowel een interne streekidentiteit (het wij-gevoel) vanuit het standpunt van de inwoners van een streek als een externe streekidentiteit (het imago) vanuit het standpunt van buitenstaanders. Ruimtelijke kenmerken (landschap, fauna en flora en erfgoed), economisch-functionele kenmerken (landbouw, recreatie en natuurbeheer) en sociaal-culturele kenmerken (gemeenschap, tradities en gebruiken) spelen mee bij het tot stand komen van een identiteit van een streek.

Onder dit thema benaderen we streekidentiteit vanuit het landschap. Hoe we de verbinding tussen landschapsbeleving en dorpen maken, is terug te vinden onder het thema leefbare en levendige dorpen.



Toerisme

De gevarieerde landschappen in Oost-Vlaanderen hebben heel wat troeven voor toerist en recreant. De toeristische regio's **Waasland**, **Meetjesland**, **Leiestreek**, (Scheldeland) en de **Vlaamse Ardennen** zijn elk unieke bestemmingen. Deze regio's hebben de taak om het toeristisch beleid in de regio te implementeren, te promoten en te vermarkten. Voor mogelijke acties verwijzen we dan ook daar naar de strategische plannen die voor deze regio's werden opgemaakt.



Erfgoed

Landschappen zijn voortdurend in verandering. Ze geven inzicht in de wederzijdse invloed tussen de mens en zijn omgeving door de tijd heen. Over elke plek in Oost-Vlaanderen is een verhaal te vertellen over hoe en waarom die plek geworden is zoals ze nu is. Typische hoeven, dijken, kapelletjes, grachten en oude wegen vertellen over de evolutie van het landschap, over oude gebruiken en historisch landgebruik. Houtige landschapselementen, zoals knotbomen, zijn vaak levend erfgoed die bijdragen tot de streekidentiteit. Ook veel oudere solitaire bomen typeren het landschap, maar evengoed vormen bomen langs lanen en dreven een herkenbaar beeld.

De Provincie wil dan ook verder inzetten op duurzaam beheren, behouden en ontsluiten van landschappelijk erfgoed, onder meer in samenwerking met de regionale landschappen.

Binnen de dorpen zet de Provincie in op onroerend erfgoed.

Meer weten:

- Toeristische regio's in Oost-Vlaanderen:
 - <https://sector.tov.be/strategische-plannen>
- Regionale landschappen:
 - <https://www.rlml.be>
 - <https://www.rlsd.be>
 - <https://www.rlva.be>
- Erfgoedbomen:
 - <https://oost-vlaanderen.be/ontspannen/erfgoedzorg/erfgoedbomen.html>

THEMA 2 – LEEFBARE EN LEVENDIGE DORPEN



De tijd dat het Oost-Vlaamse platteland bestond uit een netwerk van dorpskernen waarbinnen het volledige leven van de bewoner zich afspeelde, ligt al even achter ons. Toch blijft dit nostalgische beeld steeds opduiken wanneer er gesproken wordt over plattelands- of dorpenbeleid. In de huidige situatie, waarbij het zelfs moeilijk is om de grens tussen de stad en het platteland aan te duiden, is er nood aan een integraal beleid gericht op de leefbaarheid in de variatie aan dorpen die onze provincie biedt.

Om de specifieke uitdagingen per dorp of regio te bepalen en ermee aan de slag te gaan, heeft de Provincie Oost-Vlaanderen twee belangrijke beleidsinstrumenten:

Buurtenmonitor

De Buurtenmonitor is een gestandaardiseerd tevredenheidsonderzoek om gedetailleerde cijfers te bieden per buurt op het platteland. Mogelijke thema's om te onderzoeken zijn: tevredenheid buurt, woning en omgeving, voorzieningen, veiligheid, mobiliteit en verkeer, betrokkenheid van het gemeentebestuur en globale leefbaarheid. Hieruit kunnen dan acties volgen, vormgegeven via een participatief traject.

Indien gewenst kan de Provincie gedetailleerde cijfers ter beschikking stellen per toekomstig LEADER-gebied. Hieronder geven we de belangrijkste resultaten op Oost-Vlaams niveau.

Meer weten:

<https://oost-vlaanderen.be/wonen-en-leven/platteland/buurtenmonitor.html>

Maak Ruimte voor Oost-Vlaanderen 2050

In het beleidsplan 'Maak Ruimte voor Oost-Vlaanderen 2050' werkt de Provincie een langetermijnvisie uit voor een duurzaam gebruik van de beperkte ruimte in Oost-Vlaanderen tot 2050. In het deel 'Beleidskader – Transitie naar een solidaire (be)leefomgeving' wil de Provincie werken aan een duurzame maatschappelijke groei en bouwen aan een klimaatgezonde en solidaire (be)leefomgeving. In plaats van de open ruimte te blijven innemen, wordt de focus verlegd naar het versterken van steden en kernen. In die kernen is het goed toevoegen, zijn er kwalitatieve voorzieningen en is er plaats voor groen.

Op bovenlokaal niveau betekent dit dat er een goede balans moet zijn tussen de verschillende kernen. Bij kernversterking is het belangrijk om woon- en andere voorzieningen goed te situeren. Binnen de kernen wordt er rekening gehouden met de diversiteit, identiteit en authenticiteit van elke afzonderlijke kern. Kort gesteld staan er drie doelstellingen in wisselwerking met elkaar :

1. Focus binnen een netwerk van kernen
2. Alles op de juiste plek
3. (Be)leefbare kernen

Ook voor toekomstige LEADER-projecten wordt verwacht dat er enigszins rekening gehouden wordt met de bovenstaande doelstellingen.

Meer weten:

<https://oost-vlaanderen.be/wonen-en-leven/ruimtelijke-planning/beleidsinstrumenten/maak-ruimte-voor-oost-vlaanderen-2050/wat-is-het-plan-.html>

Aan de hand van bovenstaande beleidsinstrumenten is het mogelijk om op een duurzame wijze zeer specifieke problemen in een dorp of regio aan te pakken die een grote impact hebben op de leef- en werkomgeving.

Een kwalitatieve leefomgeving creëren en sociale cohesie verhogen

Binnen de Provincie Oost-Vlaanderen is er geen specifiek beleidskader gericht op het verhogen van sociale cohesie, dit is eerder een horizontaal aandachtspunt binnen andere beleidskaders. Uit de jarenlange ervaring met projectenbegeleiding en de onderzoeksresultaten van de Buurtenmonitor 2020-2021 kan wel een onderscheid gemaakt worden tussen twee types van projecten die intens verweven zijn en samen met de aanwezige voorzieningen (zie verder) een substantiële impact hebben op de sociale cohesie in een dorp.

1. Kwalitatieve publieke ruimte als aanzet tot ontmoeting

Er wordt ingezet op de inrichting van kwalitatieve publieke ruimte waar ontmoeten en het sociaal weefsel centraal staat, maar waarbij ook wordt gestreefd naar kwaliteitsvolle natuur. Belangrijk hierbij is dat er:

- ingezet wordt op een participatief proces, waarbij er aandacht is voor kwetsbare groepen en gestreefd wordt naar een gedeeld eigenaarschap van de publieke ruimte;
- rekening gehouden wordt met de lokale identiteit en mogelijke erfgoedwaarde van de publieke ruimte;
- aandacht is voor alle aspecten van ruimtelijke kwaliteit, waaronder de beeldkwaliteit van een bepaalde site, het versterken van ecosystemendiensten en de koppeling met het omliggende landschap.

Met 'trek het landschap je dorp in' ondersteunt de Provincie lokale besturen om in een participatief traject en samen met buurtbewoners een plan te maken voor een ontmoetingsplek. Gezien dit traject wordt aangeboden via het Omgevingscontract van de Provincie, zetten we met LEADER vooral in op de uitvoering en inrichting van deze ontmoetingsplekken.



Mogelijke acties:

- Inrichten of verfraaien van multifunctionele **ontmoetingsplaatsen** op buurniveau
Het gaat hierbij om het creatief (her)inrichten van buitenruimtes met aandacht voor recreatie, natuur, speelruimte, sport en langzaam verkeer...
Ook bij zorginstellingen ligt nog veel potentieel in de vergroening van hun terreinen. Zo kan ook, de connectie met de buurt worden versterkt.



- **Groene verbindingen**

Het is belangrijk om de aanwezige groenstructuren zoveel mogelijk met elkaar te verbinden om zo een aaneenschakeling of weefsel te creëren van natuur en groene speel- en ontmoetingsplaatsen. Op verschillende plaatsen zijn er kansen voor veilige en aangename verbindingen voor voetgangers en fietsers, die tegelijk ook belangrijke corridors zijn voor planten en dieren.



- Ontmoetingsgerichte ingrepen in en rond multifunctionele gebouwen op buurtniveau
Hier beogen we geen nieuwe infrastructuur, maar duurzaam en multifunctioneel (her)gebruik van bestaande gebouwen. Vaak zijn een aantal ingrepen nodig om bestaande ruimtes geschikt te maken als ontmoetings- en activiteitenplaats.
Hierbij gaat voldoende aandacht naar ruimtelijke ingrepen die van een gebouw een uitnodigende ruimte kunnen maken voor diverse doelgroepen.

Voorbeelden van projecten die in aanmerking komen:

- Overdekte buitenruimte om ontmoetingen mogelijk te maken bij slecht weer
- Herinrichten en openstellen van voordien minder toegankelijke (semi-)publieke ruimte
- Beperkte fysieke ingrepen bij herbestemming van kerkgebouwen



Meer weten:

- <https://oost-vlaanderen.be/wonen-en-leven/platteland/provinciale-kwaliteitskamer.html>
<https://oost-vlaanderen.be/ontspannen/erfgoedzorg/herbestemming-kerken.html>
- <https://biodiverszorggroen.be/>
- <https://www.regionalelandschappen.be/natuur-met-zorg/8087>
- [Trek het landschap je dorp in](#)

2. Verenigingsleven en sociale activiteiten

Uit de Buurtenmonitor 2020–2021 blijken grote verschillen in de (on)tevredenheid over stellingen rond sociale cohesie. Zo vinden inwoners het duidelijk aangenaam om met mensen in de buurt te praten en vinden ze dat mensen zorg voor elkaar dragen in de buurt. Tabel 1 geeft aan dat enkele specifieke stellingen toch heel wat lager scores, waardoor er extra aandacht en onderzoek naar deze stellingen moet gaan.

Stelling	% 'Helemaal oneens' of 'eerder oneens'
Er is een groot gevoel van samenhang in mijn buurt	23,6 %
Er is een actief verenigingsleven in mijn buurt	31,3 %
Er zijn voldoende spelvoorzieningen voor kinderen tot 12 jaar in mijn buurt	25,9 %
Er zijn voldoende geschikte plekken waar de opgroeiende jeugd ouder dan 12 jaar buiten kan samenkomen in mijn buurt	29,1 %
In mijn buurt zijn er voldoende activiteiten voor volwassenen.	23,5 %
In mijn buurt zijn er voldoende activiteiten voor ouderen/ gepensioneerden	18,7 %

Opvallend is dat op vlak van activiteiten alle leeftijdsgroepen lage scores optekenen. Bij gesprekken met lokale besturen valt op dat deze zich hier steevast van bewust zijn en vaak activiteiten trachten te organiseren – eventueel in samenwerking met lokale verenigingen, maar dat de opkomst vaak zeer beperkt blijft. Op het eerste zicht ontstaat er hier een mismatch tussen de bezorgdheden van de burgers en de inspanningen om hieraan tegemoet te komen.

Als lokale besturen al succesvol inzetten op activiteiten of het verenigingsleven, dan blijkt het zeer moeilijk te zijn om dit succes te bestendigen. Daarom moet er extra aandacht gaan naar duurzame projecten die na ondersteuning door LEADER verder blijven bestaan.

Tabel 1: Voorbeeld stellingen sociale cohesie Buurtenmonitor 2020–2021

Mogelijke acties:

- Ondersteunen van dorpsfeesten of wijkfeesten via microprojecten
- Participatief werken rond herstel en opwaardering van het natuurlijke en culturele erfgoed van dorpen
- Uitwerken van een wandeling door het dorp met verhalen van vroeger en weetjes over erfgoed

Meer weten:

[brochure Dorp Dynamiek Welkom in ons dorp!](#)



Duurzame mobiliteit stimuleren en vervoersarmoede aanpakken

Mobiliteit is in essentie een horizontale uitdaging op het platteland en heeft linken met heel wat andere deelaspecten van plattelandsontwikkeling. Het is onlosmakelijk verbonden met de context van het platteland, die gekenmerkt wordt door grotere afstanden tussen kernen en een lagere bevolkingsdichtheid dan de stedelijke gebieden.

Duurzame mobiliteit

De provinciale dienst Mobiliteit streeft naar een gebiedsdekkend netwerk voor duurzame mobiliteit door veilige bovenlokale en lokale netwerken aan te leggen voor fietsers en wandelaars, waarvan zowel de fietsnelwegen als de trage wegen een deel uitmaken. Belangrijk hierbij is ook de aanleg van randinfrastructuur (als fietsparkings, bewegwijzering, Hoppin'punten...), communicatie en onderhoud van alle infrastructuur.



Opvallende trends tijdens het laatste decennium is de traag groeiende beschikbaarheid van autodelen op het platteland en het enorme succes van (elektrisch) fietsen in combinatie met de verbeterde fietsinfrastructuur. Ondanks de reeds beperkte beschikbaarheid van autodeelsystemen in plattelandskernen lijkt nog heel wat potentieel te zijn om verder particuliere autodeelsystemen (bv. Dégage) uit te rollen.

De concepten van basisbereikbaarheid en vervoer op maat zullen een grote impact hebben op het openbaar vervoer in de nabije toekomst. Hierbij zou meer ruimte komen voor nieuwe vormen van mobiliteit. Uit de Buurtenmonitor 2020–2021 blijkt dat 79,4% van de inwoners op het platteland het jaar vóór de bevraging het openbaar vervoer niet gebruikte.

Hinder

Uit de Buurtenmonitor Oost-Vlaanderen 2020–2021 blijkt duidelijk dat mobiliteit op het platteland dé hinderfactor bij uitstek is. Zowel te snel rijden, sluijverkeer, lawaai door verkeer, grote verkeersdrukte en te veel doorgaand verkeer staan op de lijst van laagste tevredenheidsscores. ‘Mobiliteit en verkeer’ heeft ook veruit de negatiefste impact op de algemene tevredenheid over hun buurt.

Specifiek voor plattelandswegen moet er gezocht worden naar een goede verhouding tussen de verschillende types van passanten om conflictsituaties te voorkomen. Voorbeelden zijn de spanning tussen mountainbikers/ruiters en wandelaars in bosgebieden of de spanningen op landbouwwegen tussen landbouwers (door de aanwezige modder en grote machines) en het fietsverkeer (dat de baan inpalmt en zorgt voor vuilnis).

Vervoersarmoede

Vaak zijn er op het platteland geen alternatieve vervoerswijzen voor de auto . Hierdoor kunnen sommige mensen niet volwaardig deelnemen aan het openbaar leven.. De mogelijkheid om zich te verplaatsen heeft dus een grote invloed op het functioneren van een inwoner op het platteland in een bepaalde gemeenschap³. Zo blijkt uit de Buurtenmonitor 2020–2021 dat 1 op 4 inwoners van het platteland onvoldoende in staat is om zich ver te verplaatsen.

Mogelijke acties:

- Stimuleren van deelsystemen voor auto’s, (elektrische) fietsen, bakfietsen...
- Opzetten van systemen van goedkope taxi’s of busjes als vervoer op maat.
- Acties rond gebruik van landelijk wegennetwerk.
- Werken aan een zwerfvuilverrijde omgeving.

Meer weten: <https://oost-vlaanderen.be/wonen-en-leven/mobiliteit.html>

³ Bron: <https://www.luttepauvrete.be/publications/Pocico/Carmen%20Mathijssen.pdf>

Dienstverlening en het voorzieningenniveau verbeteren

De aanwezigheid van dienstverlening en voorzieningen is een belangrijke factor in de leefbaarheid van een dorp. Een beleid dat zich enkel richt op het behouden van 'basisvoorzieningen' biedt onvoldoende perspectief. Het is beter te kiezen voor een regionale benadering waarbij individuele dorpen zich ontwikkelen op basis van hun lokale potenties. Hierbij streven we in de eerste plaats naar kwalitatieve voorzieningen en voorzieningenclusters. De bereikbaarheid van deze voorzieningen is van toenemend belang.

De vorm waarop bepaalde types voorzieningen wordt aangeboden is de afgelopen jaren sterk gewijzigd. Zo zorgde de coronacrisis voor een zeer sterke digitalisering met permanente gevolgen. Een voorbeeld is een online afspraak maken voor een bezoek aan het gemeentehuis of het containerpark. Gezien de digitalisering steeds verder zal gaan, moeten we aandacht hebben, voor doelgroepen die hier niet mee overweg kunnen.

Digitalisering kan ook een kans zijn om tot meer en betere voorzieningen te komen op het platteland. Belangrijk in dit opzicht is het Europese 'Smart Villages'-beleid dat "traditionele en nieuwe netwerken en diensten versterkt door middel van digitale technologieën, innovaties en het beter benutten van kennis, ten behoeve van inwoners en bedrijven".

In de Buurtenmonitor 2020–2021 wordt duidelijk dat er over de volgende punten algemene ontevredenheid bestaat op het platteland:

- bereikbaarheid van jongerenvoorzieningen, voorzieningen met betrekking tot het verenigingsleven en uitgaansgelegenheden;
- bereikbaarheid van winkels of shoppingcentra.

Bij verder onderzoek in buurten op het platteland valt op dat er steeds zeer specifieke noden naar boven komen. Ook dit aspect is dus maatwerk bij uitstek.

Mogelijke acties:

- Buurtpunten
- Inzetten op digitalisering voor kwetsbare doelgroepen.
- Digitalisering als kans benutten om tot meer en betere voorzieningen te komen.

Meer info:

- [Smart villages](#)
- Buurtpunten – [brochure plan van aanpak dorpspunt](#)

Betrokkenheid van het gemeentebestuur

Een opvallend resultaat uit de Buurtenmonitor 2020–2021⁴ is dat de betrokkenheid van het gemeentebestuur in de buurt laag scoort. Zo vindt 27,4% van de inwoners dat hun gemeentebestuur te weinig inspanningen levert om bewoners te betrekken bij veranderingen in de buurt. Samen met ‘mobiliteit en verkeer’ heeft dit thema de grootste impact op de ontevredenheid van de inwoners van het Oost-Vlaamse platteland. Dit kan wijzen op een bijkomende nood vanuit de burgers om in dialoog te gaan met hun gemeentebestuur over hun buurt.

Mogelijke acties:

- Ondersteuning van opstart dorpsraden op het platteland.
- Ondersteunen van participatief beleid gemeenten.
- Participatief werken rond vergroening, energie, ...

Meer info:

- <https://oost-vlaanderen.be/wonen-en-leven/platteland/dorp-dynamiek.html>



⁴ Buurtenmonitor voor het Oost-Vlaamse platteland, afgenomen eind 2020 – begin 2021

THEMA 3 – INNOVATIEVE EN DUURZAME LOKALE LANDBOUWPRODUCTIE EN -AFZET, EN VALORISATIE VAN BIOMASSARESTEN

Uitvoering van lokale voedselstrategieën en korteketenprojecten



De Provincie wil (lokale) duurzame voedselsystemen en -strategieën stimuleren en werkte het Oost-Vlaams voedselplan ‘[Oogst-Vlaanderen](#)’ uit. De globale ambitie voor Oogst-Vlaanderen is om in te zetten op leefbare en duurzame land- en tuinbouw met ruimte voor lokale productie en consumptie van voedsel. Waar samen aan innovatieve oplossingen wordt gebouwd om het voedselsysteem te verduurzamen.

Met Oogst-Vlaanderen wil de Provincie lokale besturen ondersteunen en versterken bij **het opmaken en uitvoeren van lokale voedselstrategieën**. Gezien de Provincie de opmaak van een lokale voedselstrategie aanbiedt via het Omgevingscontract, zetten we met LEADER vooral in op de uitvoering. Om continuïteit en kwaliteit van nieuwe projecten te stimuleren, is het noodzakelijk eerst een lokale of regionale voedselstrategie of een actieplan rond lokaal voedsel op te maken. Een participatief traject met de relevante actoren is daarbij cruciaal.

Gemeenten kunnen via het Omgevingscontract ook terecht bij de Provincie voor:

- het opmaken van een strategie tegen voedselverlies;
- begeleiding bij sociale buurtprojecten om lokale voedselproductie te stimuleren.

Mogelijke acties:

- Uitvoeren van concrete acties uit een lokale voedselstrategie:
Bv. een boerenmarkt opzetten, kennis rond lokale voeding bij sociale kansengroepen vergroten, starters ondersteunen die een logistiek project willen starten om zo de link tussen producent en consument te vereenvoudigen.
- Uitvoeren van concrete acties uit een strategie tegen voedselverlies:
Bv. inzetten op het beperken en verwerken van bestaande voedseloverschotten.
- Uitvoeren van een eetbare buurt:
Bv. een buurtboomgaard, een pluktuin waar bezoekers en boer samenwerken, een plukroute doorheen de gemeente waar verloren plekjes een lekkere invulling krijgen, een voedselbos bij een dagcentrum voor mensen met een beperking...

Omdat korte keten en voedselinitiatieven vaak floreren op bovenlokaal niveau, willen we ook inzetten op **regionale samenwerking** en hefboomprojecten die voor een multiplicatoreffect zorgen in de regio. Een bovenlokaal netwerk brengt verschillende actoren bijeen, bv. producenten met korte keten-initiatieven, lokale overheden binnen een bepaalde regio, landbouwers onderling of landbouwers en verwerkers, enz. Hierbij kan ook op zoek gegaan worden naar nieuwe synergiën rond duurzame voedselproductie en -consumptie, bv. [Innovation Playground](#).

Mogelijke acties:

- Strategische knooppunten voor logistieke voedselhubs:
Vanuit een overzicht op regionale schaal, wordt er gezocht naar strategisch slimme locaties en knooppunten om de opschaling van korte keten te ondersteunen. Nieuwe oplossingen kunnen zowel inzetten op locaties en faciliteiten voor voedselhubs, op innovatieve samenwerkingen als het ontsluiten van relevante kennis. Logistieke knooppunten kunnen bovendien ook interessante marktplaatsen worden en synergieën met andere doelstellingen realiseren, zoals circulariteit.
- Lokale verwerking van lokale producten en overschotten:
Naast de primaire sector is er ook een bloeiende verwerkende voedingssector actief in Oost-Vlaanderen. Deze willen we verder uitbouwen en in de kijker zetten. De focus ligt daarbij op het werken met lokale, duurzame ingrediënten en toeleveren van de lokale afzetmarkt. Daarbij worden ook nieuwe productinnovaties verkend, waarbij lokale reststromen verwerkt worden. Zo worden lokaal ketens gesloten en vindt circulariteit zijn plaats in de lokale economie.

Meer weten:

- <https://oost-vlaanderen.be/werken-en-ondernemen/landbouw/lokaal-voedsel.html>
- <https://oost-vlaanderen.be/wonen-en-leven/natuur-en-milieu/omgevingscontract.html>
- <https://innovationplayground.be/cluster/agro-voeding>

Oogst, opslag, verwerking en logistiek van biomassa(resten) uit natuur- en landschapsbeheer en lokale land-, tuin- en bosbouw met het oog op een hoogwaardige lokale toepassing en met aandacht voor circulariteit



Biomassaresten kunnen we beschouwen als een nieuwe grondstof. Door inzicht te krijgen in de toepassing en behandelwijze, kunnen biomassaresten ook lokaal hun meerwaarde gaan bewijzen. Binnen de grote diversiteit aan biomassa, met belangrijkste **houtige** biomassa en **grasachtige** biomassa, zijn er ook veel verschillende toepassingsmogelijkheden. Denk maar aan energie/warmte, compost, bodemverbeteraar maar ook allerlei biomaterialen.

Een ander verhaal is **boerderijcomposteren** dat een direct antwoord biedt op koolstofopslag en landschapsbeheer. Binnen de biomassatoepassingen is dit zeker een uitdaging met grote meerwaarde voor de landbouw.

Intussen lopen er al enkele trajecten die reststroomvalorisatie in de land- en tuinbouw verder verhogen. Het is belangrijk te focussen op lokale toepassingsmogelijkheden en actief in te zetten op de huidige knelpunten in elke schakel van de keten. Er moet ook voldoende aandacht gaan naar financiële en economische aspecten.

Mogelijke acties:

- Inrichting van het landschap om biomassa uit te oogsten:
De link maken met nieuwe aanplanting in functie van meerdere ecosystemendiensten, zo kan naast houtkanten ook gedacht worden aan oeverbeplanting van grachten of de beplanting van wadi's...
- Directe koppeling maken tussen beheerplanning en valorisatie.
- Duurzaam beheer:
Bv. collectief gebruik van machines, kennisdeling mbt technieken en procedures
- Logistiek en opslag:
De uitdaging is dat volumes aan biomassa verspreid aanwezig zijn in het landschap. Inzetten op vervoer en opslag is dus cruciaal.
Biomassahubs kunnen hier bijdragen aan de organisatie en verdere opschaling.
- Lokale en regionale afzetmogelijkheden onderzoeken:
Eerder hoge verwerkingskosten staan niet in verhouding met de beperkte afzetmogelijkheden waardoor een economisch verdienmodel vaak nog niet haalbaar blijkt. Het verder optimaliseren van alle schakels in de keten en goede samenwerking (beheerders, gemeenten, landbouwers enz) kan hierin een meerwaarde betekenen.

Meer weten:

- https://dms.oost-vlaanderen.be/download/19131bff-54a1-4505-ba14-eedabf6f28d4/2018.06.12_Visie%20valorisatie%20lokale%20houtige%20biomassa%20DEF.pdf
- <https://www.vlaanderen.be/publicaties/economisch-potentieel-van-biomassaresten-uit-landschapsbeheer-eindrapport>

Duurzame landbouwverbreding

Als Provincie willen we waken over leefbare, toekomstgerichte land- en tuinbouw. Leefbaarheid vergt juiste inzichten en samenwerkingen binnen de voedselketen. Ook nieuwe duurzame modellen bieden kansen om de veerkracht van de landbouwsector te vergroten. Daarbij zoekt de Provincie naar verdienmodellen die naast voedselproductie ook andere ecosystemendiensten door land- en tuinbouwers (bv. landschapsbeheer, biomassaproductie, waterhuishouding, behoud bodemvruchtbaarheid, ...) valoriseren. Ook het potentieel van koolstoflandbouw en boslandbouwsystemen worden verkend.

Mogelijke acties:

- Proefprojecten faciliteren die nieuwe verdienmodellen verkennen.

Meer weten:

- Brochure - [Van alle markten thuis](#)

Bronnen

Meerjarenplan Provincie Oost-Vlaanderen 2020–2025

<https://dms.oost-vlaanderen.be/download/d7a90549-6b1c-4e7d-a7e7-7e7434249cf2/initieel%20meerjarenplan%202020-2025.pdf>

Maak Ruimte voor Oost-vlaanderen 2050

Voorontwerp voor het nieuw ruimtelijk beleidsplan

<https://oost-vlaanderen.be/wonen-en-leven/ruimtelijke-planning/beleidsinstrumenten/maak-ruimte-voor-oost-vlaanderen-2050/wat-is-het-plan-.html>

Naar een klimaatgezond Oost-Vlaanderen in 2040

Klimaatactieplan 2021–2025

<https://dms.oost-vlaanderen.be/download/9e311977-9d71-4446-acdb-634c2coefdb4/Klimaatactieplan%202021-2025.pdf>

Regionaal klimaatadaptatieplan Waasland

<https://oost-vlaanderen.be/wonen-en-leven/klimaatgezond-oost-vlaanderen.html>

Buitengoed, Goed Buiten

Uitvoeringsplan voor het Oost-Vlaamse platteland 2014–2022

<https://dms.oost-vlaanderen.be/download/d335def6-69f5-47fc-a638-bb7282060732/Uitvoeringsplan%20voor%20het%20Oost-Vlaamse%20Platteland.pdf>

Puzzel mee aan meer kwaliteit in het landbouw-landschap

<https://dms.oost-vlaanderen.be/download/7dof2a5e-be3e-4046-b6f1-c273db4e14e1/Puzzel%20mee%20aan%20meer%20kwaliteit%20in%20het%20landbouw-landschap>

Droogteactieplan

<https://oost-vlaanderen.be/wonen-en-leven/waterlopen/droogtebestrijding.html>

Prioritaire soorten in de provincie Oost-Vlaanderen

<https://oost-vlaanderen.be/wonen-en-leven/publicaties/prioritaire-soorten-in-de-provincie-oost-vlaanderen.html>

Oost-Vlaams voedselplan Oogst-Vlaanderen

<https://oost-vlaanderen.be/werken-en-ondernemen/landbouw/lokaal-voedsel.html>

Energetische valorisatie van lokale houtige biomassa: visie Provincie Oost-Vlaanderen

https://dms.oost-vlaanderen.be/download/19131bff-54a1-4505-ba14-eedabf6f28d4/2018.06.12_Visie%20valorisatie%20lokale%20houtige%20biomassa%20DEF.pdf

Economisch potentieel van biomassa-resten uit landschapsbeheer

<https://www.vlaanderen.be/publicaties/economisch-potentieel-van-biomassa-resten-uit-landschapsbeheer-eindrapport>

Dorp dynamiek EINDRAPPORT - Algemeen dorpenbeleid

https://dms.oost-vlaanderen.be/download/bbo8dc36-0806-4938-b60e-fc272269f924/20210406_DorpDynamiek_Brochure_Algemeen.pdf

Trek het landschap je dorp in

https://dms.oost-vlaanderen.be/download/e4aa634c-462f-44b7-b19e-46fe8191254b/20210406_DorpDynamiek_Traject_TrekHetLandschapJeDorpIn.pdf

Van alle markten thuis

<https://dms.oost-vlaanderen.be/download/d853dd75-dcb4-453c-826d-f819a13dd473/Brochure%20Van%20alle%20markten%20thuis.pdf>